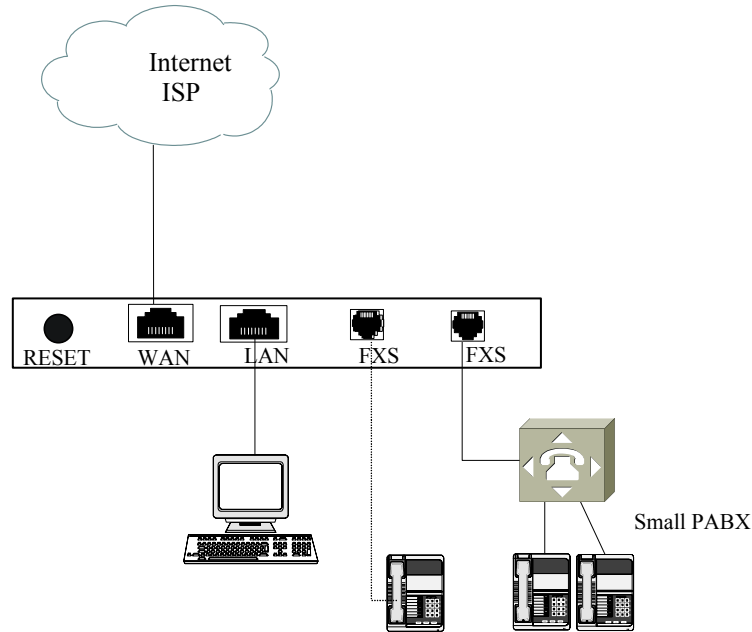


KTA3000 快速安装指南

1. 简介

本产品是具有两个 FXS 口的电话转接盒类 VoIP 终端，可同时支持两路 VoIP 通话。产品的两个网口提供了 ROUTER 或 BRIDGE 的可选功能，特别适合于家庭及小型办公室使用。

2. 连接应用图



注意：

KTA3000 可被用来作为您的次要的或唯一的路由器。但它不打算去连接大量的网络设备。请不要通过这台设备的 **LAN** 口去连接超出四台的电脑。

3. 安装步骤

- 1) 将您的 KTA 3000 放置于靠近网络连接（高速调制解调器或以太网集线器）和电源插座的地方。
- 2) 将提供的 RJ-45（网络）电缆插入 KTA3000 的 LAN 接口，一端与 Hub 或电脑相连。
- 3) 现在使用第二根 RJ-45 电缆（与 modem 一起提供的）。将其一端插入 ADSL/Cable modem（或其他网络接入端）并将另一端插入 KTA3000 的 WAN 端口。
- 4) 将电话线一端的 RJ11 插头插入 KTA3000 的 PHONE 接口（FXS），一端与用户的电话或 PABX 进线口相连。（同样方法插第二根电话线）
- 5) 将随机附带的电源适配器插入电源插座，电源适配器输出插头插入 KTA3000 的电源插孔。
- 6) 通电后，等待 KTA 正常启动

注意：

请您根据与 WAN 接口连接的网络设备选用以太网跳接电缆。例如：与网络设备（交换机、集线器等）相连应使用直连线；与作代理服务器的 PC 相连应使用交叉线；与 XDSL 适配器、CABLE 调制解调器相连应参考该设备说明书，多数情况下使用直连线。

确认 KTA3000 已经做好使用前的准备

当启动过程完成后，您的 KTA3000 应该已经做好了使用前的准备。现在您已经将一台话机连接到 KTA 上了，那么请摘机并确认您能听到拨号音。您现在应该可以打电话了。如果您摘机听到忙音而不是正常拨号音的话：

- i) 关掉您的 Modem 和 KTA3000 的电源
- ii) Power ON your Modem and wait until it completely restarts. 开启您的 Modem 的电源，等待直到它完全地重启。
- iii) 开启 KTA3000 的电源并且等待一分钟直到它启动

请确认您现在能听到拨号音。如果不行的话您需要执行另外的设置或寻求技术支持

特别注意：KTA3000 的另外的设置应该由了解网络技术的人员完成。除非您熟悉网络设置，否则请不要试着去改变任何设置。

4. 使用前的设置

设置KTA3000的两种方式

方式1： 摘机，连续按4下星号键进入IVR

听到语音语音提示后，按100*，你会听到IP地址。请记录

打开与KTA3000在同一个网络的计算机上的网络浏览器，在地址栏中输入KTA3000的IP地址并按‘回车’，您会进入登陆页面。

默认帐户名： user

voip 密码： voip

如果您不能进入登陆页面，请按110*然后按1*来使用DHCP。拔掉KTA3000的电源，等待30秒然后重新插电源。重启成功后按100*听IP地址

方式 2：

- 1) 将KTA3000的LAN端口与电脑相连，修改电脑的网络设置为，IP: 192.168.20.100，子网掩码：255.255.255.0，网关IP:192.168.20.1。然后在浏览器的地址栏上输入默认IP地址 **http://192.168.20.1**并按‘回车’进入登陆页面。
 - 2) 如果关于LAN的设置已经被修改，当KTA3000连通电源时，按它的Reset按钮。重启完成后，IP地址，子网掩码被分别修改为192.168.20.1 和 255.255.255.0。然后按照步骤一来设置。
- 一旦登陆成功，您可以（如果有必要的话）修改网络或SIP设置

网络设置：

第一， 点击 **WAN>>WAN settings**。然后根据您的网络设置从 Device Operating 下拉框选择 **Router** 或 **Bridge**。

第二， 如果您的网络使用 DHCP，请在 WAN 设置页面选择 ‘Obtain WAN configuration dynamically’。然而，如果您的网络提供动态 IP 并且 DHCP 是默认状态，那么您可以跳过这一步；如果您的网络使用静态地址，请选择‘Specify fixed WAN configuration’。输入网络 IP 设置；如果您的网络使用 PPPOE，请点击 **WAN>>PPPoE**。从 Enable PPPoE 下拉菜单中选择 **Yes** 并输入用户名和密码。

SIP 设置：

第一， 第一：点击设置页面上方的 **SIP** 进入 SIP 设置页面。输入服务提供商所提供的主服务器的地址和端口。

第二， 设置电话状态。您可以设置在 SIP 设置页面左方的 User1 和 User2，但请先确认您将电话线插在了哪个 FXS 端口。选择后进入电话设置页面，在主服务器处输入 IP 电话号码，主叫显示，用户

名, 密码。

第三, 点击设置页面左方的 **OOB Signalling** 然后从 **Send DTMF Events** 下拉菜单选择 **Out-of-bound(RFC2833)**。

阻抗设置

点击设置页面上方的 **System**, 然后从下拉菜单中为您的电话选择合适的阻抗。以下各项是对应于下拉菜单中选项的阻抗值, 请查看您电话的标准然后选择一个, 如果不匹配您可以试试其他的选项:

SI3210IMPESYTH 6000HM = 600Ω [美国]

SI3210IMPESYTH 9000HM = 900Ω

SI3210IMPESYTH 6000HM_2UF = 600Ω+2.16μF

SI3210IMPESYTH 9000HM_2UF = 900Ω+2.16μF

SI3210IMPESYTH CTR21 = 270Ω+720Ω//150μF

SI3210IMPESYTH_AU_NZ1 = 220Ω+820Ω//120μF [澳大利亚, 新西兰]

SI3210IMPESYTH_SK_SL_SA = 220Ω+820Ω//115μF [南非]

SI3210IMPESYTH_NZ2 = 370Ω+620Ω//310μF [新西兰]

注意: 修改设置后, 请重启设备。如果您选择的阻抗值不匹配您的电话, 您也许会丢失所输入的号码或听不到任何声音。

最后, 点击设置页面上方的 **Reset** 并选择'Reset and execute main application', 所有的更改将会立即生效。

5.通过话机设置

您可以通过与 KTA3000 背面的 Phone(FXS)端口连接的话机来进行 KTA 的几项设置。

摘机连续按四次星号键 (*), 听到语音提示后, 您可以输入以下设置命令。

查询IP地址	100*	
DHCP 设置	110*	
使用DHCP	1*	
不使用DHCP	2*	
设置IP地址	120#	X*X*X*X# (X=0~255)
设置网关IP	130#	X*X*X*X# (X=0~255)
设置子网掩码IP	140#	X*X*X*X# (X=0~255)

电气指标

- 电源输入: 外部电源 DC 12V, 500mA
- 网络接口: IEEE 802.3 10/100 Base-T
- 电磁兼容: 符合 FCC Part15 CLASS B 要求
- 符合 CE

使用或存储环境

- 使用温度: -10° C to 40° C
- 储藏温度: -40° C to 55° C
- 湿度: 5% to 95% 无结露

规格

- 178 × 123 × 34mm (L × W × H)

特性

- 基本端口——两个 10/100 BASE-TX 以太网端口, 两个 FXS RJ-11 端口
- 路由功能
- 支持 NAT
- 丰富的呼叫功能: 呼叫转移, 呼叫等待, 呼叫保持, 传真, 三方通话, 来电显示, 请勿打扰
- 支持传真
- 支持 Qos
- 基于 MIB II 的 SNMP 管理代理
- 优先于数据传输的语音服务
- 通过 IP 地址, 端口号和协议过滤数据包
- 基于网络的管理—Internet Explorer v6 或之后的; Netscape Navigator v6 或之后的; 或其他基于 Java 的浏览器
- 密码认证协议/挑战握手认证协议 (PAP/CHAP)
- Administration password through Web 通过网络传输的管理密码
- TFTP: 内置的普通文件传输协议
- 固件升级

标准与协议

- IEEE 802.3
- IEEE 802.3u
- TCP/IP, UDP, ARP, ICMP, TFTP, Telnet, HTTP
- DHCP: 动态主机配置协议, 服务器和客户端
- NAT: 网络地址转换
- PPPoE
- SIP (RFC2543)
- G.711 (A-law and U-law), G.723, G.729a
- 类型: 模拟电话 FXS 界面*2 (可收发传真或接进总机).
- T.38 FAX
- 回声抵消: G.165/G.168
- WAN: 10/100Base-TX 以太网端口
- LAN: 10/100Base-TX 以太网端口

推荐使用网络环境

- 网络延迟: 小于 400ms
- 网络抖动: 小于 100ms
- 网络丢包率: 小于 10%
- 网络带宽: 大于 56kbps

警告：

不要将本产品置于明火、高温中，不要剧烈撞击，不要将本产品置于雨水或过度潮湿的环境中！