

KE2001A 安装指南

目录

1	检查所需设备	2
2	安装	2
2.1	安装图	2
2.2	根据连接图来确定线缆类型	2
3	使用前的准备	3
3.1	通过话机修改配置	3
3.1.1	KE2001A 输入键	3
3.1.2	网络设置	4
3.1.3	帐户设置	4
3.1.4	保存设置	5
3.2	通过 Web 页面修改设置	5
3.3	正常工作状态	5
4	配置参数	5
4.1	网络配置参数	5
4.2	SIP 协议配置参数	6
4.3	话机配置参数	6
4.4	音频配置参数	7
4.5	其它配置以及升级	8
4.6	按键	8
5	FAQ	8
6	性能和特性	9
6.1	特性	9
6.2	标准与协议	10
6.3	尺寸	10
6.4	电器特性	10
6.5	适用环境	10
6.6	推荐网络环境	11

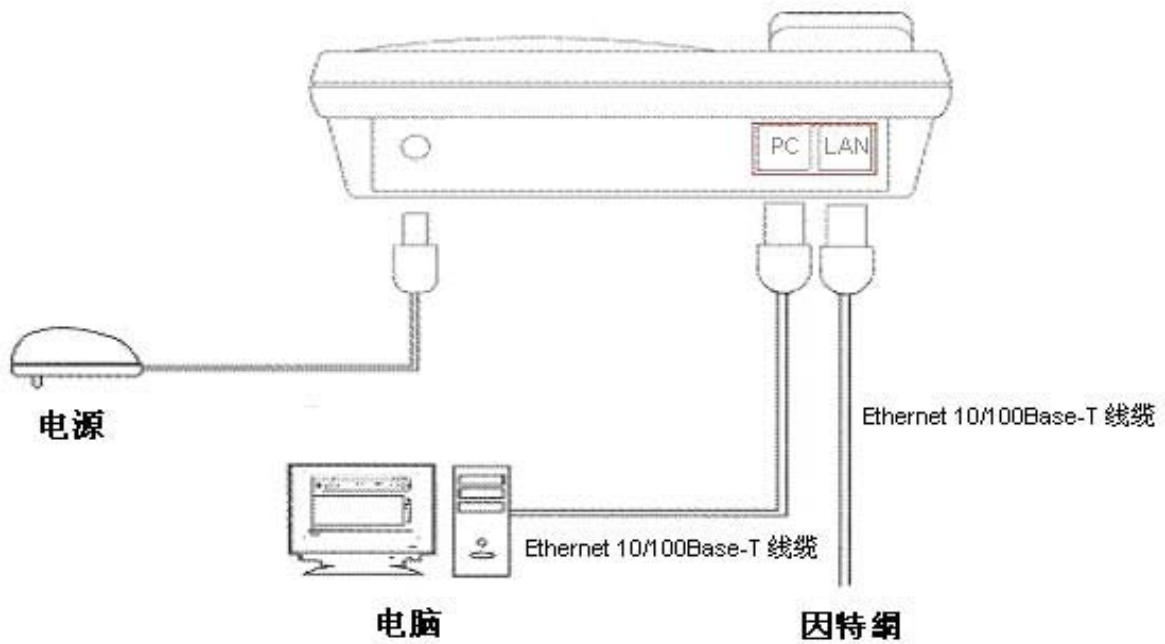
1 检查所需设备

请检查并确认您已经拥有以下设备：

- 宽带接入
- 一根电话线
- 一个电源适配器
- 一台VOIP话机
- 一根以太网（RJ45）电缆

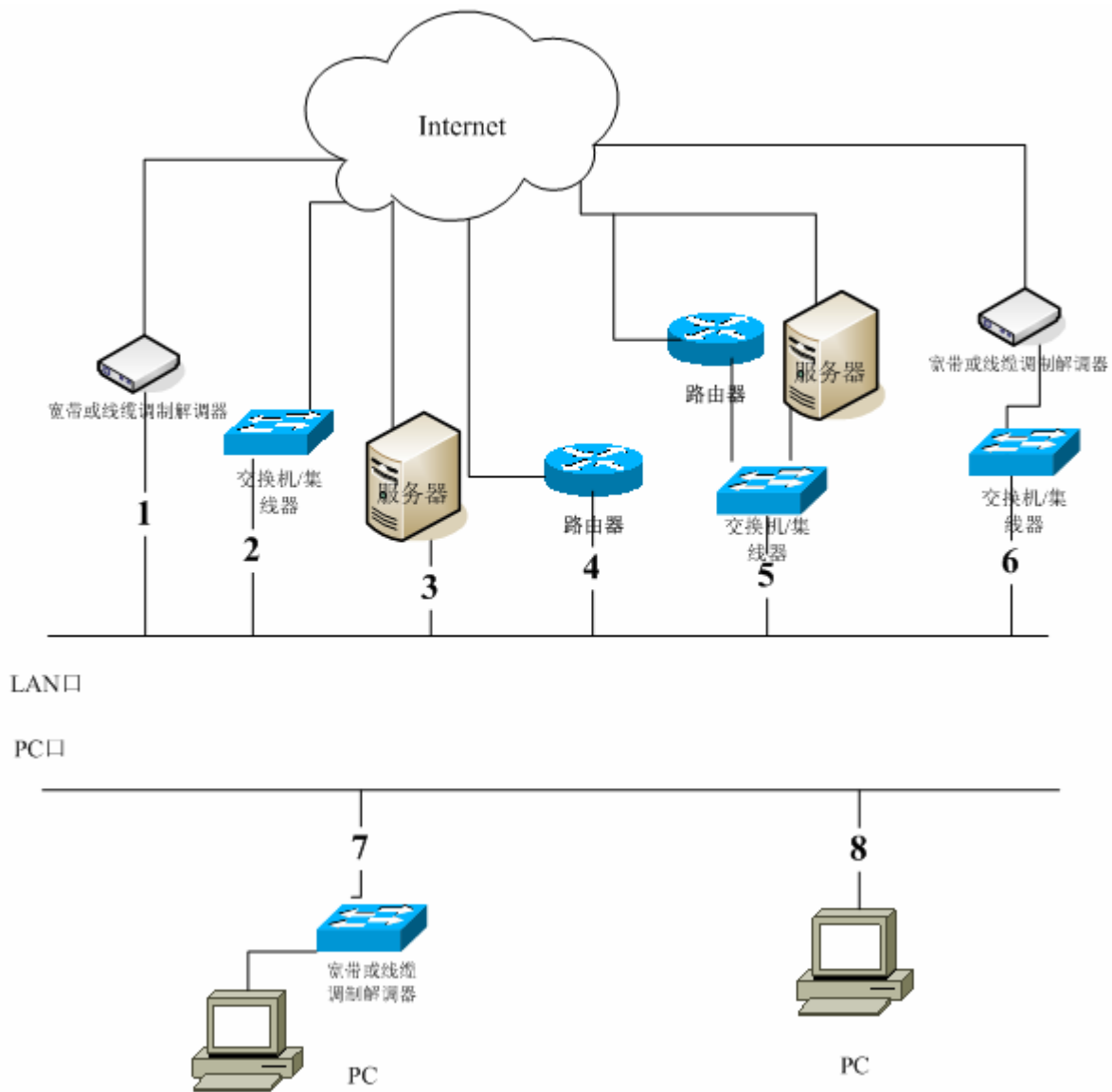
2 安装

2.1 安装图



请按此连接图来安装您的终端

2.2 根据连接图来确定线缆类型



为确定您在连接终端设备时所需要的线缆类型，请参考上图并确定您的配置。图中标 2, 4, 5, 6, 7, 8 的是直通线缆，标 3 的是交叉线缆。如果 DSL/CABLE modem 有自反转功能（通常有此功能），标 1 的线是直通线，否则是交叉线。

！注意：当 LAN 口照 1, 2, 6 连接，与 PC 口相连的设备不能获得 IP 地址（例如：它们不能连接 Internet）

3 使用前的准备

首先，您要获得话机的 IP 地址。按 **ESC** 键查看 IP 地址，如果 IP 为 **0.0.0.0** 或 **255.255.255.255**。您则需要联系网络管理员或您的服务提供商。

得到正确的 IP 后，如果您的 VoIP 话机不能登陆服务器且持续显示 **Wait Logon**，您则需要修改话机网络设置。

3.1 通过话机修改配置

3.1.1 KE2001A 输入键

按键	字符
1	., \ ' ? ! \ " - 1 \ / : [] ; 1

按键	字符
2	a b c 2 A B C 2
3	d e f 3 D E F 3
4	g h i 4 G H I 4
5	j k l 5 J K L 5
6	m n o 6 M N O 6
7	p q r s 7 P Q R S 7
8	t u v 8 T U V 8
9	w x y z 9 W X Y Z 9
0	space () @ _ * & 0 % # ^ = + < > 0
*	*

！ 注意：

1. 在输入数字时，星号“*”可以被用作小数点
2. 如果需要按相同的键来输入字符，按“#”来确认最后一次输入，然后再次按数字键输入下个字符

例如，如果输入“Cab”：

- ★ 按 7 下数字键 2，然后按#
- ★ 按 1 下数字键 2，然后按#
- ★ 按 2 下数字键 2

3.1.2 网络设置

按**SET/OK**键两次，LCD显示**Select IpType 1[dhcp]**。DHCP是默认状态。在DHCP状态，您所在的LAN会自动给话机分配所需的网络参数。但是如果您的网络状态是Static IP 或 PPPoE，您需要进行一次操作。

- **Static IP 设置**

如果您的网络使用静态地址分配，那么在**Select IpType 1[dhcp]**屏幕，按**SET/OK >0 >SET/OK**。此时LCD上会显示**Select IpType 0[static]**。按UP键来选择**Local IP 0.0.0.0**，按**SET/OK**键并输入要分配给此台话机的IP地址（使用*键代替小数点）。设置完后按**SET/OK**键显示新的IP地址。您可以使用相同的方法来设置**Subnet Mask, Gateway IP,DNS**。

- **PPPoE 设置**

如果您的网络使用PPPOE，那么在**Select IpType 1[dhcp]**屏幕，按**SET/OK >2>SET/OK**。此时LCD上会显示**Select IpType 2[pppoe]**。按UP键，当LCD显示**PPP Identity**，按**SET/OK**并输入PPPoE用户名，再次按**SET/OK**键来确认。您可以使用相同的方法来设置**PPP Password**。

！ 特别注意：如果您的服务提供商作了预设置，如：account, password, IP phone number, server address, 您不必再进行以下操作。

3.1.3 帐户设置

按**SET/OK>DOWN>Account Settings>SET/OK**。然后按UP/DOWN选择需要设置的项。

在**SIP Server**菜单，按**ESC/OK>输入SIP 服务器地址>按 ESC/OK**。

请使用相同方法来设置**Domain, User ID, Password, IP phone No.**。

3.1.4 保存设置

完成一个操作后，按ESC键两次，LCD会显示**Save To Flash?** 按SET/OK，话机会重启并保存新的设置。按ESC并记录IP地址

3.2 通过 Web 页面修改设置

按ESC键来查看话机的IP地址。

打开与终端在相同网段的PC上的Internet浏览器，在地址栏输入IP并按回车。

默认密码: 1234

一旦进入Web设置页面，确认和输入网络设置。修改完成后，只需点击**Save Settings**，当更新成功页面显示后退出即可。

！注意：如果您修改了用户名或密码，必须同时在话机上进行相同设置。

3.3 正常工作状态

在话机重启并设置正确的情况下，话机的LCD上显示**Ready for Call**。并且摘机后能够听到拨号音和打电话。

4 配置参数

4.1 网络配置参数

参数	描述
IP Type	终端设备有三种获得网络参数的方法：DHCP, Static IP 或 PPPoE, 请选择一个。如果不知道该选什么，请咨询网络管理员或您的服务提供商
DHCP	如果您的终端被设置为使用 DHCP, 当它连接到 LAN 并启动后，所需的网络参数如：IP, subnet mask 将被自动设置
Static IP	选择此项来允许用户手动设置 IP address, subnet mask and gateway IP。
PPPoE	选择此项来使用 PPPoE 协议，它是专门为 ADSL 和 Cable Modem 用户设计的。使用此方法，当设备启动时，ADSL 服务提供商自动分配所需的 IP 参数给连接到此 ADSL 的设备
PPP ID/Password	当在 IP Type 下拉菜单中选择 PPPoE 后，请输入 PPPoE 用户名，密码
Local IP/Subnet Mask/Gateway IP	当在 IP Type 下拉菜单中选择 Static IP 后，请输入话机的 IP address, subnet mask, gateway IP。注意，这些值应该与您的网络管理或服务提供商分配的地址相匹配
DNS/DNS2	此项定义主要的或次要的 DNS 地址。当在 IP Type 下拉菜单中选择 Static IP 后，应在此输入话机的 DNS IP
MAC	MAC 地址是由以太网 NIC 提供的物理地址

4.2 SIP 协议配置参数

！注意：请与您的 ISP 确定协议的设置。如果未经过正确指导而修改设置会导致终端无法正常工作。

参数	描述
Service Address	SIP 服务器地址。如果您不知道如何填写，请咨询您的服务提供商
Provider Index	根据服务提供商类型显示。如果不知道如何选择请咨询您的服务提供商
SIP Port	SIP 服务器端口，默认值是 5060。如果您不知道如何填写，请咨询您的服务提供商
Register Port	终端发送注册包的本地 SIP 端口。默认端口：5060 或 5063。如果您不知道如何填写，请咨询您的服务提供商
Domain Name	SIP 域。如果您不知道如何填写，请咨询您的服务提供商
Expire Time	用于终端和服务器协商注册超时的时间，这里是终端上的超时时间设定
NAT Traversal	<p>nat traversal: 当拥有私有 IP 地址的话机需要与在不同 LAN 或 Internet 的其它话机通讯时，请从下拉菜单中选择此项。</p> <p>disable: 当 SIP 服务器以及终端在同一个 LAN 中，或者 SIP 服务器支持在 LAN 中工作的话机，请选择此项。</p> <p>enable: 当系统不支持工作在 LAN 中的话机时，请选择此项来查询 NAT 设备的公网 IP。选择此项后，“nat addr”项将被激活，并且，需要在 NAT 设备上建立正确的端口映射。</p> <p>Stun: 根据系统的需求选择是否使用 Stun 服务器。STUN 为大多数非对称性 NAT 设备提供解决方法，例如，大多数普通路由器拥有非对称 NAT，可以使用 STUN。然而，STUN 不能与对称 NAT 同时工作，并且如果您的路由器有内置的对称 NAT，请不要使用 STUN。如果您的设置为可以使用 STUN，那么请设置您的话机以便可以使用它。当选择此项后，“nat addr”项将被激活</p> <p>如果您不知道该如何选择，请咨询您的服务提供商。</p>
NAT Addr	<p>当设置 NAT Traversal 为 enable 时，请输入服务器的域名</p> <p>当 NAT Traversal 被设置成 Stun 时，请在 NAT Addr 处输入 stun 服务器的 URI，格式为“域名/IP 地址: 服务端口”</p>
User ID/Password	用来登陆服务器进行验证的用户名或密码
IP Phone No.	话机的号码，通常由系统分配

4.3 话机配置参数

参数	描述
----	----

参数	描述
Use DialPlan	<p>定义以下四种 IP 话机应该使用的拨号计划：</p> <ul style="list-style-type: none"> ▪ disable—默认选项。 一般 IP 话机拨号 ▪ hotline—如果在您摘机后需要将呼叫自动发送到指定的电话号码， 请选择此项 ▪ abbrdial—如果您想在拨号时使用预设置的一组数字， 如国家代码， 请选择此项 ▪ digitmap—在 VoIP 模式下， 如果需要将所有呼叫不用按#就可发送出去， 请选择此项
Dial Number	在 Use DialPlan 菜单如果选择 hotline 功能， 需要在这里填入一个电话号码， 那么当摘机时会自动拨打此号码。
LCD Menu Lock	如果在公共地方， 此功能帮助保护话机设置。 点击复选框来激活它。 一旦 LCD 被锁定， 通过 LCD 不能进行话机的任何设置
Handset Input Volume	<p>设置话筒输入音量（取值范围 0-15）</p> <p>默认值: 6</p>
Handset Output Volume	<p>设置话筒输出音量（取值范围 12-22）</p> <p>默认值: 16</p>
Speaker Output Volume	<p>设置免提输出音量（取值范围 12-22）</p> <p>默认值: 14</p>

4.4 音频配置参数

参数	描述
Audio Codec 1,2,3,4,5	Audio Codec X 设置音频压缩编码算法的优先级。 Codec1 是首选编码， 默认值是 G729， 其它是候选编码， 不同系统应该选择不同的候选编码， 可以应用的音频压缩编码算法有： G.729,G.7231, gsm, G.711u, G711a
Ring Type	从下拉菜单中选择合适的铃音类型。 如果您选择“not disturb”， 当有电话进来时， 您将听不到任何铃音
Jitter Size	输入合适的抖动值。 取值范围是 0-33 块
VAD	使用或取消 VAD (静音检测)

参数	描述
AGC	使用或取消 AGC (自动增益控制)
AEC	使用或取消 AEC (回音消除)

4.5 其它配置以及升级

Parameter	Description
Access code	登陆 Web 页面的密码。默认密码: 1234. 强烈建议您修改密码
SNTP Server Address	此项应填写 SNTP 时间服务器的地址。默认值: 216.53.3.44
Daylight Saving Time	在选择时区后, 可选择是否在该时区使用夏令时
Time Zone	从下拉列表中选择时区
Update Firmware	选择保存在 PC 上的升级文件, 然后点击 Update Firmware 来升级话机程序, 设置以及数字映射拨号规则

4.6 按键

Parameter	Description
Save Settings	点击此按钮来保存对话机的设置, 话机将自动重启。重启成功后, 新的配置将立即生效
Edit Phone Book	添加或修改电话本记录
Restore Defaults	恢复默认出厂设置

5 FAQ

问题	可能的原因	解决方法
语音质量差	网络连接带宽小于 30Kbps	网络连接可能不正确。请联系您的网络服务提供商或网络管理员。
	网络连接不稳定: 网络延迟 > 400ms 或 网络抖动 > 100ms 或 网络丢包率 > 10%	

问题	可能的原因	解决方法
话机不能登陆服务器并持续显示 'Wait Logon' LCD 亮 3 秒, 熄灭 1 秒, 亮 3 秒, 熄一秒...	网络阻塞	请联系您的服务提供商或网络管理员来确定网络和端口是可以应用的, 并且数据没有被修改或筛选。如果仍有问题, 请联系您的服务提供商来获得技术支持
	您的网络有代理服务器, 阻挡了终端到网络的连接	
	到服务器 SIP 端口的连接被修改或删除	
	终端上设置的服务器地址不正确	请联系您的服务提供商
	到服务器 SIP 端口的数据被修改或过滤	请联系服务提供商或网络管理员来确定到端口的数据没有被修改或过滤。如果仍有问题, 请联系服务提供商或网络管理员
通话中或 Ready for Call 状态 LCD 亮 3 秒, 熄灭 1 秒, 亮 1 秒, 熄一秒...	达到最大并发呼叫限制	挂机并等一会或咨询服务提供商
话机不能登陆服务器并持续显示 "Wait Logon" LCD 亮 3 秒, 熄灭 1 秒, 亮 1 秒, 熄一秒...	话机上设置的帐户信息不正确	请输入正确的帐户和密码。如果仍有问题 请联系您的服务提供商

6 性能和特性

6.1 特性

- 程序存储器—1024kB 闪存
- 2 个 RJ45 连接器, 符合 IEEE 802.3 10 Base-T
- 键盘—除标准的 0-9、*、# 外, 另设有 12 个功能键, 用于操作与设置话机
- 状态指示灯——设有指示灯及 LCD 照明灯, 用于 LCD 显示照明。
- 免提功能——全双工, 振铃音量、听筒音量、扬声器音量数字式独立调节
- 电源适配器—输入交流电 100~120V (美国, 日本等) 或 220~240V (中国, 欧洲等) 或 100~240V (全球电压自适应), 47-63Hz
- 可登录至指定软交换平台
- 可自动寻找软交换平台
- 支持 DHCP: 自动分配 IP 地址, 子网掩码, 网关 IP 地址等
- 支持 PPPoE

- 舒适噪声产生
- 16ms 回声抵消
- 动态的缓冲区管理--减少延时、抖动对话音质量的影响

6.2 标准与协议

- IEEE 802.3 10 Base-T
- G.711A, G.711 μ , G.723.1 5.3K/6.3 Kbps and G.729 audio codec
- IEEE 802.3 10 Base-T
- G.711A,G.711 μ ,G.723.1 5.3K/6.3Kbps 或 G.729 语音编译码算法
- SIP
- TCP/IP: Internet 传输与控制协议
- RTP: 实时传输协议
- RTCP: 实时控制协议
- G.723.1、G.729 VAD/CNG 可节省带宽
- G.165 16ms 回声抵消
- DTMF: DTMF 音产生与检测
- DHCP: 动态主机配置协议
- PPPoE: 以太网点对点拨号协议
- DNS: 域名服务协议
- NTP: 网络时间协议
- HTTP: 超文本传输协议
- FTP: 文件传输协议

6.3 尺寸

- 222 x 154 x 60 mm (L x W x H)

6.4 电器特性

- 电压: 12V DC, 500mA
- 电源适配器: 交流电输入 100~120V (美国, 日本等) 或 220~240V (中国, 欧洲等) 或 100~240V (全球电压自适应), 47-63Hz
- 网络接口: IEEE 802.3 10 Base-T
- 电磁兼容: 符合 FCC Part15 CLASS B/CE 要求

6.5 适用环境

- 使用温度: 0° C to 50° C (32° to 122° F)
- 储藏温度: -30° C to 65° C (-22° F to 149° F)

- 湿度： 10% to 90% 无结露

6.6 推荐网络环境

- 网络延迟： 小于 400ms
- 网络抖动： 小于 100ms
- 网络丢包率： 小于 10%
- 网络带宽： 大于 30kbps

警告：不要将本产品置于明火、高温中，不要剧烈撞击，不要将本产品置于雨水或过度潮湿的环境中！